



บทที่ 6

การติดตามตรวจสอบสุขภาพพนักงาน

บทที่ 6

การติดตามตรวจสอบสุขภาพพนักงาน

การติดตามตรวจสอบสุขภาพพนักงาน โครงการโรงกลั่นน้ำมันไทยออยล์ ครั้งที่ 4 บริษัท ไทยออยล์ จำกัด (มหาชน) ได้กำหนดให้บริษัทฯ ดำเนินการตรวจสอบสุขภาพแบ่งได้ออกเป็น 2 กลุ่ม คือ การตรวจสอบสุขภาพพนักงานใหม่ และการตรวจสอบสุขภาพพนักงานประจำปี ซึ่งดำเนินการตรวจโดย โรงพยาบาลสมิติเวช ศรีราชา โรงพยาบาล กรุงเทพ พญา โรงพยาบาลพญาไท ศรีราชา และโรงพยาบาลเนชั่นแนล เฮลท์แคร์ ซิสเต็มส์ ตามมาตรการด้านอาชีวอนามัยและความปลอดภัย ระหว่างวันที่ 1 มกราคม-31 ธันวาคม พ.ศ. 2567 มีรายละเอียดการตรวจสอบสุขภาพในแต่ละกลุ่มดังนี้

กลุ่มที่ 1 การตรวจสอบสุขภาพพนักงานใหม่

- 1) การตรวจสอบสุขภาพทั่วไป
 - ตรวจร่างกายทั่วไปโดยแพทย์
 - ตรวจเลือด : ความสมบูรณ์ของเม็ดเลือด ภูมิคุ้มกันตับอักเสบ
 - เอกซเรย์ปอด
 - ตรวจปัสสาวะ
 - ตรวจสมรรถภาพการได้ยิน
- 2) การตรวจสอบสุขภาพตามปัจจัยเสี่ยง
 - การตรวจวัดการสะสมของสารเคมี (เบนซีน โทลูอีน และไซลีน ในปัสสาวะ)

กลุ่มที่ 2 การตรวจสอบสุขภาพพนักงานประจำปี

- 1) การตรวจสอบสุขภาพทั่วไป
 - ตรวจร่างกายทั่วไปโดยแพทย์
 - ตรวจเลือด : ความสมบูรณ์ของเม็ดเลือด ระดับน้ำตาลในเลือด และไขมันในเลือด
 - เอกซเรย์ปอด
 - ตรวจปัสสาวะ
 - ตรวจการทำงานของตับ (SGOT, SGPT)
 - ตรวจการทำงานของไต (BUN, Creatinine)
 - ตรวจสมรรถภาพการได้ยิน
- 2) การตรวจสอบสุขภาพตามปัจจัยเสี่ยง
 - การตรวจวัดการสะสมของสารเคมี (เบนซีน โทลูอีน และไซลีน ในปัสสาวะ)

6.1 ผลการตรวจสอบภาพพนักงานใหม่

ในปี พ.ศ. 2567 (ข้อมูลตั้งแต่วันที่ 1 มกราคม-31 ธันวาคม พ.ศ. 2567) บริษัท ไทยออยล์ จำกัด (มหาชน) มีการรับพนักงานเข้าใหม่ จำนวน 180 ราย บริษัทฯ จึงได้ดำเนินการตรวจสอบสุขภาพของพนักงานใหม่ พบว่าส่วนใหญ่ มีผลการตรวจสอบสุขภาพทั่วไปเป็นปกติ ยกเว้น พนักงานใหม่ จำนวน 1 ราย ที่มีผลตรวจความสมบูรณ์ของเม็ดเลือด ผิดปกติ เนื่องจากขาดธาตุเหล็ก โดยแพทย์วินิจฉัยว่าไม่เป็นอุปสรรคสำหรับการทำงานในตำแหน่งงานที่ได้รับมอบหมาย

สำหรับการตรวจสอบสุขภาพตามปัจจัยเสี่ยง โดยคัดกรองเฉพาะพนักงานที่มีโอกาสสัมผัสสารเคมี ประกอบด้วย พนักงานที่มีโอกาสสัมผัสสารเบนซีน โทลูอีน และไซลีน จำนวน 43 ราย พบว่าผลการตรวจสอบสุขภาพเป็นปกติทั้งหมด โดยสรุปผลได้ดังตารางที่ 6-1

6.2 ผลการตรวจสอบภาพพนักงานประจำปี

ในปี พ.ศ. 2567 (ข้อมูลตั้งแต่วันที่ 1 มกราคม-31 ธันวาคม พ.ศ. 2567) บริษัท ไทยออยล์ จำกัด (มหาชน) มีพนักงานผู้เข้ารับการตรวจสอบสุขภาพทั่วไปโดยแพทย์ จำนวน 1,530 ราย จากจำนวนพนักงานทั้งหมด 1,605 ราย ซึ่งพบความผิดปกติ ดังนี้ มีค่าดัชนีมวลกาย (BMI) เกินมาตรฐาน ความดันโลหิตสูง โรคเรื้อรัง เช่น เบาหวาน ไขมันในเลือดสูง และไขมันพอกตับ เป็นต้น ค่าไตผิดปกติ เนื่องจากการรับประทานยารักษาโรคประจำตัว และภาวะซีด 2 คน คนที่ 1 เนื่องจากขาดธาตุเหล็ก และคนที่ 2 เป็นพาหะธาลัสซีเมีย เมื่อวิเคราะห์สาเหตุของการเกิดโรคดังกล่าว พบว่าส่วนใหญ่เกิดจากพฤติกรรมที่ไม่เหมาะสม เช่น การรับประทานอาหารไม่ถูกสุขลักษณะ การพักผ่อนไม่เพียงพอ การดื่มแอลกอฮอล์ และการปฏิบัติตนไม่ถูกต้อง ซึ่งบริษัทฯ ได้ดำเนินการจัดโครงการส่งเสริมสุขภาพ และทำการตรวจติดตามผล พร้อมทั้งรับคำแนะนำในการดูแลสุขภาพ เช่น การออกกำลังกาย การรับประทานอาหาร เป็นต้น ดังแสดงรายละเอียดในหน้า 6-6

การตรวจสอบสมรรถภาพการไต่ขึ้น จะตรวจเฉพาะพนักงานที่ปฏิบัติงานในพื้นที่ที่มีเสียงดัง ได้แก่ พนักงาน Operation และพนักงาน Engineer โดยพนักงานผู้เข้ารับการตรวจสอบสมรรถภาพการไต่ขึ้น ประจำปี พ.ศ. 2567 มีจำนวน 443 ราย จากจำนวนพนักงานที่ต้องตรวจสอบสมรรถภาพการไต่ขึ้นทั้งหมด 456 ราย พบว่าผลการตรวจสอบสุขภาพเป็นปกติทั้งหมด สรุปผลได้ดังตารางที่ 6-2

สำหรับการตรวจสอบสุขภาพตามปัจจัยเสี่ยง โดยคัดกรองเฉพาะพนักงานที่มีโอกาสสัมผัสสารเคมี ประกอบด้วย พนักงานที่มีโอกาสสัมผัสสารเบนซีน โทลูอีน และไซลีน จำนวน 481 ราย พบว่าผลการตรวจสอบสุขภาพเป็นปกติทั้งหมด สรุปผลได้ดังตารางที่ 6-2

ตารางที่ 6-1 ผลการติดตามตรวจสอบสุขภาพพนักงานใหม่ ประจำปี พ.ศ. 2567
โครงการโรงกลั่นน้ำมันไทยออยล์ ครั้งที่ 4 บริษัท ไทยออยล์ จำกัด (มหาชน)

ลักษณะการตรวจสอบสุขภาพ	หน่วยงานที่ตรวจ	สิ่งที่ตรวจ (เลือด ปัสสาวะ เนื้อเยื่อ ฯลฯ)	จำนวนลูกจ้าง		ผลการตรวจ ^{1/}		การดำเนินการ กรณีผิดปกติ (ตรวจซ้ำ รับการรักษา ฯลฯ)	ชี้แจงรายละเอียด ความผิดปกติอื่น เพิ่มเติม
			ทั้งหมด (คน)	ที่ตรวจ (คน)	ปกติ (คน)	ผิดปกติ (คน)		
1. การตรวจสอบสุขภาพทั่วไป (แรกเริ่มเข้าทำงาน)	- รพ. สมิติเวช ศรีราชา - รพ. กรุงเทพ พญา - รพ. พญาไท ศรีราชา	1. ตรวจร่างกายทั่วไปโดยแพทย์	180	180	180	0	1. ตรวจซ้ำและรักษาที่โรงพยาบาล และสถานพยาบาลโรงกลั่น 2. ให้คำแนะนำด้านการรักษา 3. ให้คำแนะนำในการดูแลสุขภาพ เช่น การออกกำลังกาย การรับประทานอาหาร เป็นต้น 4. ความสมบูรณ์ของเม็ดเลือด ผิดปกติ: แพทย์ให้ยาเสริม ธาตุเหล็ก	-
		2. ตรวจเลือด						
		- ความสมบูรณ์ของเม็ดเลือด	180	180	179	1		
		- ภูมิคุ้มกันตับอักเสบบี	180	180	180	0		
		3. เอกซเรย์ปอด	180	180	180	0		
		4. ตรวจปัสสาวะ	180	180	180	0		
2. การตรวจสอบสุขภาพตาม ปัจจัยเสี่ยง ^{3/}	- เนชั่นแนล เฮลท์แคร์ ซิสเต็มส์	5. ตรวจสมรรถภาพการไต่ขึ้น ^{2/}	180	180	180	0	-	-
		ตรวจวัดการสะสมของสารเคมี						
		- ตรวจสารเบนซีนในปัสสาวะ	43	43	43	0		
		- ตรวจสารโทลูอีนในปัสสาวะ	43	43	43	0		
		- ตรวจสารไซลีนในปัสสาวะ	43	43	43	0		

หมายเหตุ : ^{1/} ข้อมูลตั้งแต่วันที่ 1 มกราคม-31 ธันวาคม พ.ศ. 2567
^{2/} การตรวจสมรรถภาพการไต่ขึ้นจะตรวจเฉพาะพนักงานที่ปฏิบัติงานในพื้นที่ที่มีเสียงดัง ได้แก่ พนักงาน Operation และพนักงาน Engineer
^{3/} การตรวจการสะสมของสารเคมีจะตรวจเฉพาะพนักงานที่มีโอกาสสัมผัสสารเคมี (Significant exposure group) ได้แก่ พนักงาน Operation พนักงาน Engineer และพนักงานห้องปฏิบัติการ

ตารางที่ 6-2 ผลการติดตามตรวจสอบสุขภาพพนักงาน ประจำปี พ.ศ. 2567
โครงการโรงกลั่นน้ำมันไทยออยล์ ครั้งที่ 4 บริษัท ไทยออยล์ จำกัด (มหาชน)

ลักษณะการ ตรวจสอบสุขภาพ	หน่วยงานที่ตรวจ	สิ่งที่ตรวจ (เลือด ปัสสาวะ เนื้อเยื่อ ฯลฯ)	จำนวนลูกจ้าง		ผลการตรวจ ^{1/}		การดำเนินการกรณีผิดปกติ (ตรวจซ้ำ รับการรักษา ฯลฯ)	ชี้แจงรายละเอียด ความผิดปกติอื่นเพิ่มเติม
			ทั้งหมด (คน)	ที่ตรวจ (คน)	ปกติ (คน)	ผิดปกติ (คน)		
1. การตรวจสอบสุขภาพทั่วไป (พนักงานประจำปี)	- รพ. สมิติเวช ศรีราชา - รพ. กรุงเทพ พัทยา - รพ. พญาไท ศรีราชา	1. ตรวจร่างกายทั่วไปโดยแพทย์	1,605	1,530	1,356	174	1. ตรวจซ้ำและรักษาที่โรงพยาบาล และสถานพยาบาลโรกลั่น 2. ให้คำแนะนำด้านการรักษา 3. ให้คำแนะนำในการดูแลสุขภาพ เช่น การออกกำลังกาย เป็นต้น การรับประทานยาเป็นต้น	1. BMI เกินมาตรฐาน 136 คน 2. ความดันโลหิตสูง 3. โรคเรื้อรัง เช่น เบาหวาน ไขมัน ในเลือดสูง ไขมันพอกตับ เป็นต้น 4. ค่าไตผิดปกติ เนื่องจากการ รับประทานยาโรคประจำตัว 5. ภาวะซีด 2 คน คนที่ 1 เนื่องจาก ขาดธาตุเหล็ก และคนที่ 2 เป็นพาหะ ธาลัสซีเมีย
		2. ตรวจเลือด						
		- ความสมบูรณ์ของเม็ดเลือด	1,605	1,530	1,528	2		
		- ระดับน้ำตาลในเลือด	1,605	1,530	1,475	55		
		- ไขมันในเลือด (Cholesterol)	1,605	1,530	1,340	190		
		- ไขมันในเลือด (Triglycerides)	1,605	1,530	1,480	50		
		- ไขมันในเลือด (HDL)	1,605	1,530	1,435	95		
		- ไขมันในเลือด (LDL)	1,605	1,530	1,231	299		
		3. ตรวจปัสสาวะ	1,605	1,380	1,344	36		
		4. เอกซเรย์ปอด	1,605	1,505	1,501	4		
		5. ตรวจการทำงานของตับ						
		- SGOT	1,605	1,530	1,516	14		
		- SGPT	1,605	1,530	1,495	35		
		6. ตรวจการทำงานของไต						
		- BUN	1,605	1,530	1,473	57		
		- Creatinine	1,605	1,530	1,487	43		
		7. ตรวจสอบสมรรถภาพการได้ยิน ^{2/}	456	443	443	0		

ตารางที่ 6-2 (ต่อ) ผลการติดตามตรวจสอบสุขภาพพนักงาน ประจำปี พ.ศ. 2567
โครงการโรงกลั่นน้ำมันไทยออยล์ ครั้งที่ 4 บริษัท ไทยออยล์ จำกัด (มหาชน)

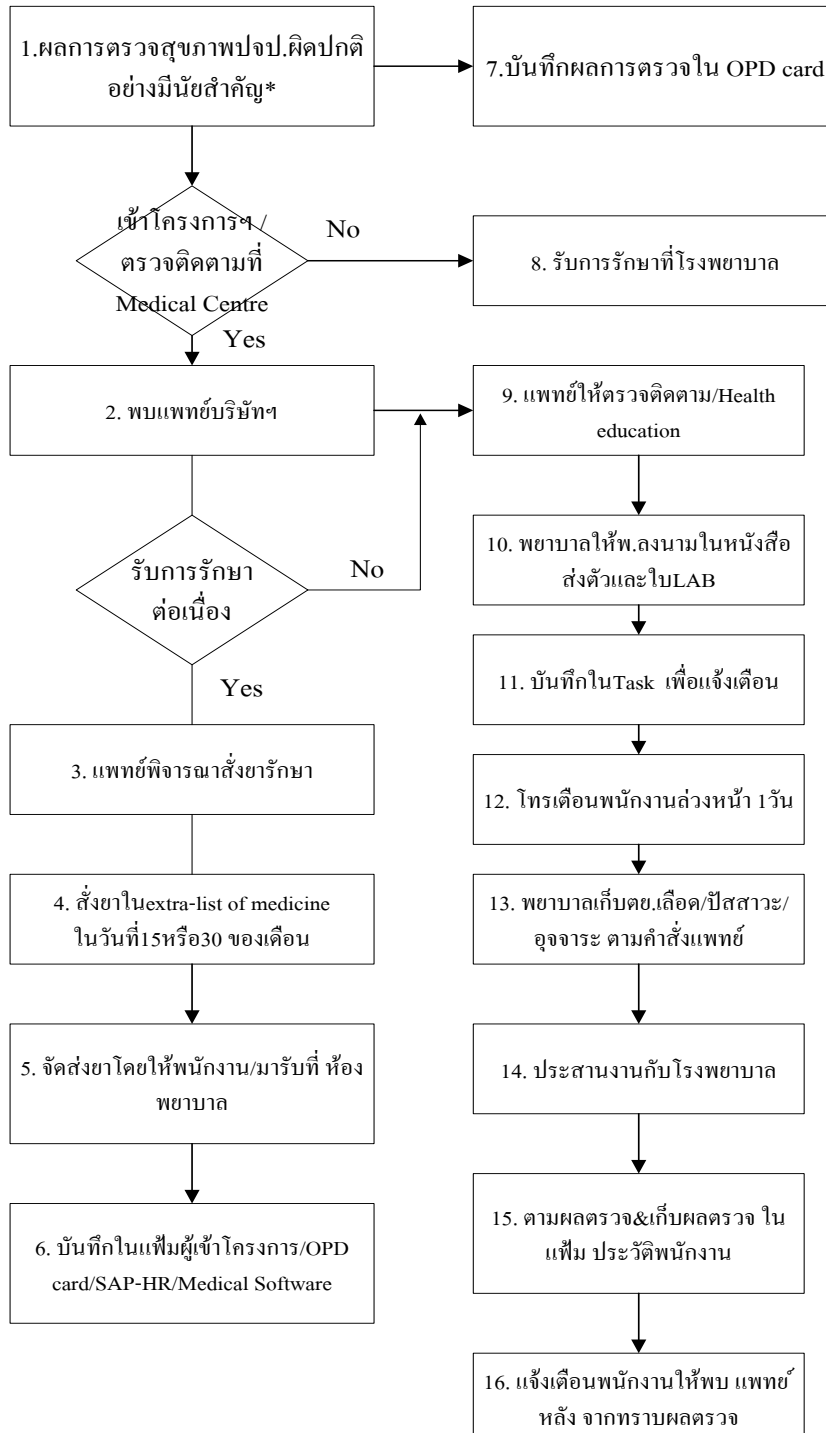
ลักษณะการ ตรวจสอบสุขภาพ	หน่วยงานที่ตรวจ	สิ่งที่ตรวจ (เลือด ปัสสาวะ เนื้อเยื่อ ฯลฯ)	จำนวนลูกจ้าง		ผลการตรวจ ^{1/}		การดำเนินการกรณีผิดปกติ (ตรวจซ้ำ รับการรักษา ฯลฯ)	ชี้แจงรายละเอียด ความผิดปกติอื่นเพิ่มเติม
			ทั้งหมด (คน)	ที่ตรวจ (คน)	ปกติ (คน)	ผิดปกติ (คน)		
2. การตรวจสอบสุขภาพตาม ปัจจัยเสี่ยง ^{3/}	- เนชั่นแนล เฮลท์แคร์ ซิสเต็มส์	ตรวจวัดการสะสมของสารเคมี					-	-
		- ตรวจสารเบนซีนในปัสสาวะ	481	481	481	0		
		- ตรวจสารโทลูอินในปัสสาวะ	481	481	481	0		
		- ตรวจสารไซลีนในปัสสาวะ	481	481	481	0		

หมายเหตุ : ^{1/} ข้อมูลตั้งแต่วันที่ 1 มกราคม-31 ธันวาคม พ.ศ. 2567
^{2/} การตรวจสอบสุขภาพการได้ยินจะตรวจเฉพาะพนักงานที่ปฏิบัติงานในพื้นที่ที่มีเสียงดัง ได้แก่ พนักงาน Operation และพนักงาน Engineer
^{3/} การตรวจการสะสมของสารเคมีจะตรวจเฉพาะพนักงานที่มีโอกาสสัมผัสสารเคมี (Significant exposure group) ได้แก่ พนักงาน Operation พนักงาน Engineer และพนักงานห้องปฏิบัติการ

แนวปฏิบัติสำหรับการติดตามพนักงานที่ผลตรวจสุขภาพพบผิดปกติ



Attachment 1



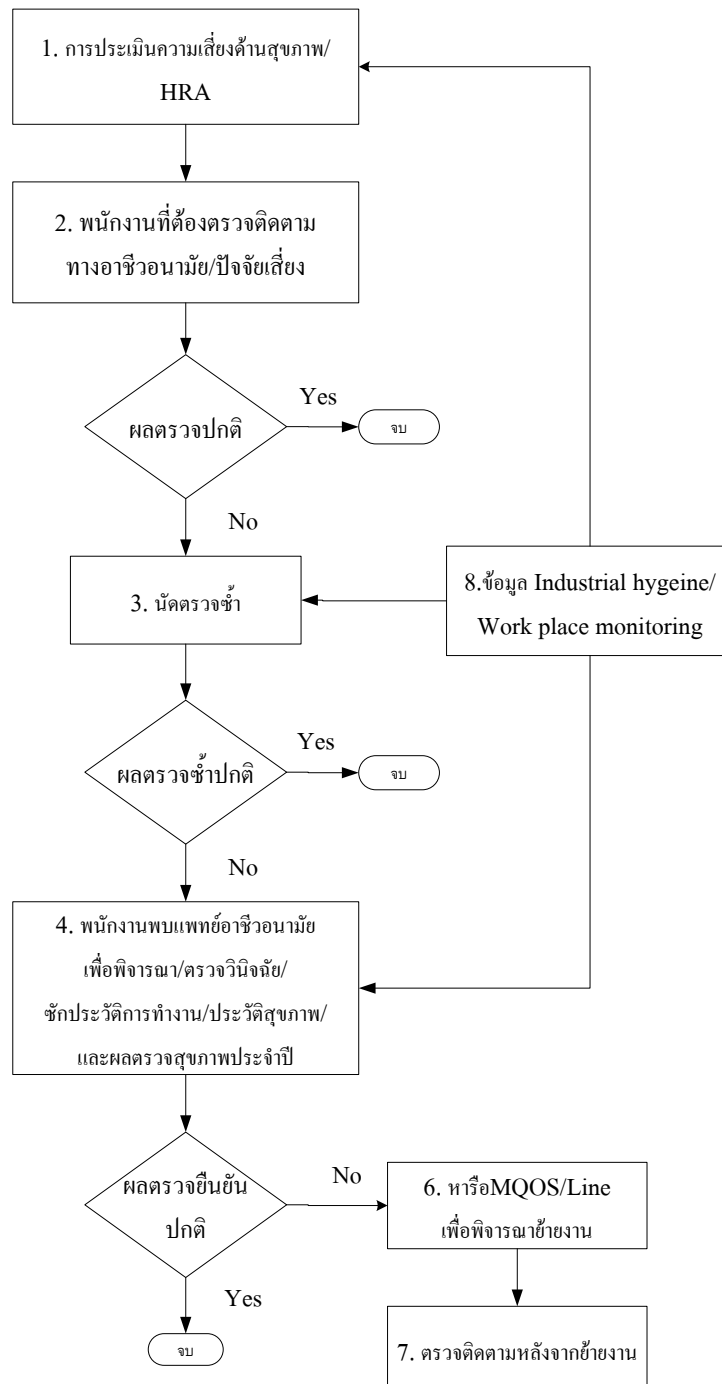
สมทบ ๖๖

แนวทางปฏิบัติสำหรับการตรวจติดตามทางอาชีวอนามัย/

ที่ทำงานตามปัจจัยเสี่ยง



Attachment 2



สมชาย วรรณ